

## สรุปมาตรการป้องกันและ แก้ไขผลกระทบสิ่งแวดล้อม และมาตรการติดตาม ตรวจสอบคุณภาพ สิ่งแวดล้อม

- 3.1 สรุปมาตรการป้องกันและแก้ไขผลกระทบสิ่งแวดล้อม
- 3.2 สรุปผลการติดตามตรวจสอบคุณภาพสิ่งแวดล้อม
  - 3.2.1 คุณภาพอากาศ
  - 3.2.2 ระดับเสียง
  - 3.2.3 ค่าความสั่นสะเทือน
  - 3.2.4 คุณภาพน้ำ
  - 3.2.5 คุณภาพอากาศในพื้นที่ทำงาน
  - 3.2.6 ระดับความดังเสียง

จัดทำโดย

บริษัท ไมน์ เอ็นจิเนียริง คอนซัลแตนท์ จำกัด

โครงการเหมืองแร่หินอุตสาหกรรมชนิดหินปูน เพื่ออุตสาหกรรมก่อสร้าง  
และแร่โดโลไมต์ ประทานบัตรที่ 33964/16442  
ห้างหุ้นส่วนจำกัด คีลาเขาน้อย  
ตำบลเขาน้อย อำเภอม่วงสามสิบ จังหวัดกาญจนบุรี

# บทที่ 3

## สรุปมาตรการป้องกันและแก้ไขผลกระทบสิ่งแวดล้อม และมาตรการติดตามตรวจสอบคุณภาพสิ่งแวดล้อม

### 3.1 สรุปมาตรการป้องกันและแก้ไขผลกระทบสิ่งแวดล้อม

ผลการปฏิบัติตามมาตรการป้องกันและแก้ไขผลกระทบสิ่งแวดล้อม และมาตรการติดตามตรวจสอบคุณภาพสิ่งแวดล้อม โครงการเหมืองแร่หินอุตสาหกรรมชนิดหินปูน เพื่ออุตสาหกรรมก่อสร้าง และแร่โดโลไมต์ ประทานบัตรที่ 33964/16442 ของห้างหุ้นส่วนจำกัด ศิลาเขาน้อย ตั้งอยู่ที่ ตำบลเขาน้อย อำเภอท่าม่วง จังหวัดกาญจนบุรี ตามหนังสือที่ ทส 1010.2/6581.4 ลงวันที่ 18 พฤษภาคม 2563 ออกโดยสำนักงานนโยบายและแผนทรัพยากรธรรมชาติและสิ่งแวดล้อม พร้อมทั้งการออกสำรวจพื้นที่และศึกษาข้อมูลที่ได้ตามสภาพในปัจจุบัน สรุปประเด็นที่สำคัญได้ดังต่อไปนี้

1. ดำเนินการทำเหมืองตามแผนผังโครงการทำเหมืองที่กำหนดไว้ กล่าวคือเป็นการทำเหมืองโดยวิธีเหมืองทาบ ในลักษณะชั้นบันได
2. ติดตั้งป้ายแสดงขอบเขตพื้นที่โครงการและขอบเขตการทำเหมือง และป้ายแสดงข้อมูลเกี่ยวกับโครงการ บริเวณโครงการให้สามารถใช้งานได้ดีอยู่เสมอ เพื่อให้ง่ายต่อการตรวจสอบพื้นที่และการปฏิบัติงานบริเวณโครงการ
3. ติดป้ายเตือน “ห้ามจุดไฟเผาป่า และห้ามล่าสัตว์ป่า” ในบริเวณพื้นที่ที่มองเห็นได้ชัดเจน ทั้งในพื้นที่โครงการ และบริเวณใกล้เคียง
4. ปลุกพืชคลุมดินบริเวณคันทำนบ พร้อมทั้งดูแลรักษาต้นไม้ที่ปลูกไว้ให้เจริญเติบโตอย่างสม่ำเสมอ หากพบว่าต้นไม้ตายหรือไม่เจริญเติบโต จะทำการปลูกซ่อมแซมโดยทันที
5. ฉีดพรมน้ำบริเวณหน้าเหมือง เส้นทางลำเลียงขนส่งแร่ บริเวณพื้นที่โรงโม่หิน และลานกองแร่ให้ชุ่มชื้นอยู่เสมอ เพื่อป้องกันและลดการฟุ้งกระจายของฝุ่นละออง
6. ออกกฎระเบียบกำหนดให้การขนส่งแร่ออกสู่เส้นทางสาธารณะทุกครั้ง จะต้องใช้ผ้าใบคลุมรถบรรทุก เพื่อป้องกันการรบกวนของแร่ และการฟุ้งกระจายของฝุ่นแร่
7. ดูแลรักษาและปรับปรุงระบบป้องกันผลกระทบสิ่งแวดล้อมของโรงโม่หินให้เป็นไปตามประกาศกรมอุตสาหกรรมพื้นฐานและการเหมืองแร่ เมื่อวันที่ 12 มกราคม พ.ศ. 2548 เรื่อง ให้โรงโม่บดหรือย่อยหิน มีระบบป้องกันผลกระทบสิ่งแวดล้อม
8. ดูแลรักษาเส้นทางขนส่งแร่จากพื้นที่โครงการถึงโรงโม่หินให้อยู่ในสภาพพร้อมใช้งานได้ดีอยู่เสมอ
9. ในด้านความปลอดภัยของการคมนาคมขนส่งแร่ โครงการได้กำหนดให้รถบรรทุกแร่ทุกคันใช้ความเร็วไม่เกิน 30 กิโลเมตรต่อชั่วโมง
10. จัดเตรียมอุปกรณ์ป้องกันอันตรายส่วนบุคคลที่ได้มาตรฐานตามประกาศกรมสวัสดิการและคุ้มครองแรงงาน กำหนด โดยให้เหมาะสมกับชนิดหรือประเภทของงานที่พนักงานปฏิบัติ

## 3.2 สรุปผลการติดตามตรวจสอบคุณภาพสิ่งแวดล้อม

สรุปผลการติดตามตรวจสอบคุณภาพสิ่งแวดล้อม โครงการเหมืองแร่หินอุตสาหกรรมชนิดหินปูน เพื่ออุตสาหกรรมก่อสร้าง และแร่โดโลไมต์ ประทานบัตรที่ 33964/16442 ของห้างหุ้นส่วนจำกัด ศิลาเขาน้อย ตั้งอยู่ที่ ตำบลเขาน้อย อำเภอท่าม่วง จังหวัดกาญจนบุรี ตามหนังสือที่ ทส 1010.2/6581.4 ลงวันที่ 18 พฤษภาคม 2563 สรุปได้ดังต่อไปนี้

### 3.2.1 คุณภาพอากาศ

#### 1) ปริมาณฝุ่นละอองแขวนลอยรวม (TSP)

จากข้อมูลผลการตรวจวัดคุณภาพอากาศในรูปปริมาณฝุ่นละอองแขวนลอยรวม (TSP) โครงการเหมืองแร่หินอุตสาหกรรมชนิดหินปูน เพื่ออุตสาหกรรมก่อสร้าง และแร่โดโลไมต์ ประทานบัตรที่ 33964/16442 ของห้างหุ้นส่วนจำกัด ศิลาเขาน้อย จำนวน 4 สถานี ได้แก่ บ้านหลังที่ใกล้ที่สุดด้านทิศเหนือ สำนักงานโรงโม่หินศิลาเขาน้อย วัดบ้านถ้ำ และบ้านท่านกเอี้ยง ที่ผ่านมาจนถึงเดือนพฤศจิกายน 2568 พบว่า สถานีที่มีผลการตรวจวัดปริมาณฝุ่นละอองแขวนลอยรวม (TSP) สูงสุด คือ บริเวณสำนักงานโรงโม่หินศิลาเขาน้อย ในเดือนธันวาคม 2566 มีค่าเท่ากับ 0.168 มิลลิกรัมต่อลูกบาศก์เมตร เมื่อนำมาเปรียบเทียบกับค่ามาตรฐาน พบว่า ผลการตรวจวัดมีค่าอยู่ในเกณฑ์มาตรฐานตามประกาศคณะกรรมการสิ่งแวดล้อมแห่งชาติ ฉบับที่ 24 (พ.ศ. 2547) เรื่อง กำหนดมาตรฐานคุณภาพอากาศในบรรยากาศโดยทั่วไป ประกาศในราชกิจจานุเบกษา เล่ม 121 ตอนพิเศษ 104 ง ประกาศ ณ วันที่ 9 สิงหาคม พ.ศ. 2547 ที่กำหนดปริมาณฝุ่นละอองแขวนลอยรวม (TSP) ไว้ไม่เกิน 0.330 มิลลิกรัมต่อลูกบาศก์เมตร สรุปผลการตรวจวัดดังตารางที่ 3-1 และรูปที่ 3-1

#### 2) ปริมาณฝุ่นละอองขนาดเล็กกว่า 10 ไมครอน (PM-10)

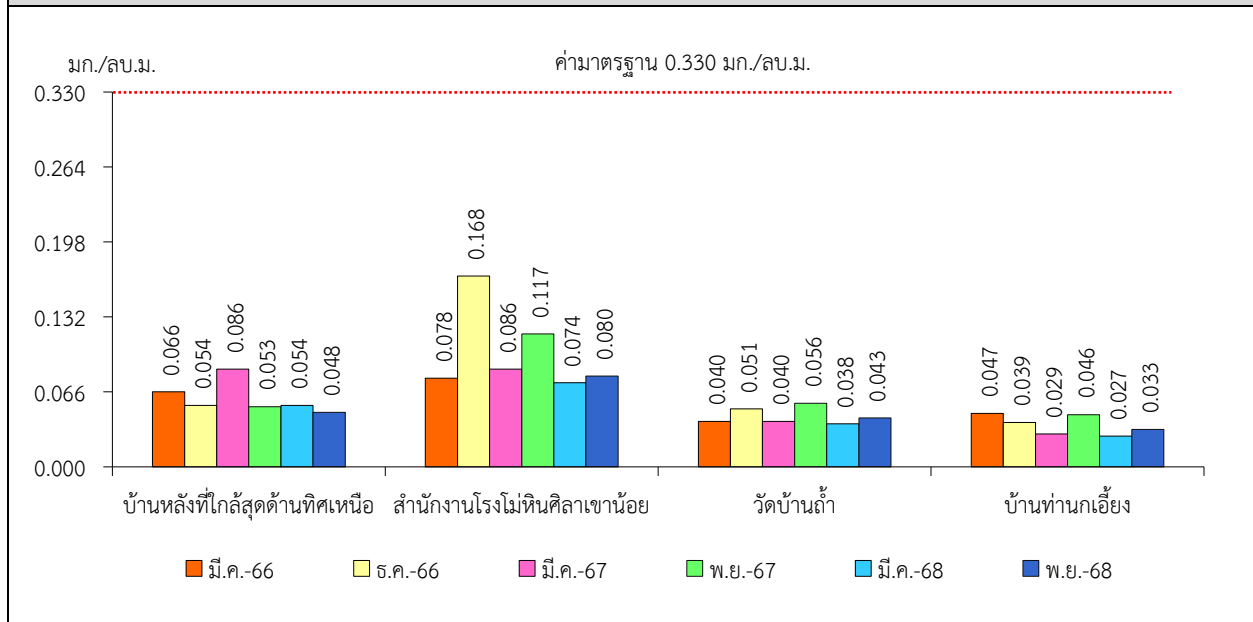
จากข้อมูลผลการตรวจวัดคุณภาพอากาศในรูปปริมาณฝุ่นละอองขนาดเล็กกว่า 10 ไมครอน (PM-10) โครงการเหมืองแร่หินอุตสาหกรรมชนิดหินปูน เพื่ออุตสาหกรรมก่อสร้าง และแร่โดโลไมต์ ประทานบัตรที่ 33964/16442 ของห้างหุ้นส่วนจำกัด ศิลาเขาน้อย จำนวน 4 สถานี ได้แก่ บ้านหลังที่ใกล้ที่สุดด้านทิศเหนือ สำนักงานโรงโม่หินศิลาเขาน้อย วัดบ้านถ้ำ และบ้านท่านกเอี้ยง ที่ผ่านมาจนถึงเดือนพฤศจิกายน 2568 พบว่า สถานีที่มีผลการตรวจวัดปริมาณฝุ่นละอองขนาดเล็กกว่า 10 ไมครอน (PM-10) สูงสุด คือ บริเวณสำนักงานโรงโม่หินศิลาเขาน้อย ในเดือนธันวาคม 2566 มีค่าเท่ากับ 0.085 มิลลิกรัมต่อลูกบาศก์เมตร เมื่อนำมาเปรียบเทียบกับค่ามาตรฐาน พบว่า ผลการตรวจวัดมีค่าอยู่ในเกณฑ์มาตรฐานตามประกาศคณะกรรมการสิ่งแวดล้อมแห่งชาติ ฉบับที่ 24 (พ.ศ. 2547) เรื่อง กำหนดมาตรฐานคุณภาพอากาศในบรรยากาศโดยทั่วไป ประกาศในราชกิจจานุเบกษา เล่ม 121 ตอนพิเศษ 104 ง ประกาศ ณ วันที่ 9 สิงหาคม พ.ศ. 2547 ที่กำหนดปริมาณฝุ่นละอองขนาดเล็กกว่า 10 ไมครอน (PM-10) ไว้ไม่เกิน 0.120 มิลลิกรัมต่อลูกบาศก์เมตร สรุปผลการตรวจวัดดังตารางที่ 3-1 และรูปที่ 3-2

ตารางที่ 3-1 สรุปผลการตรวจวัดคุณภาพอากาศในบรรยากาศโดยทั่วไป

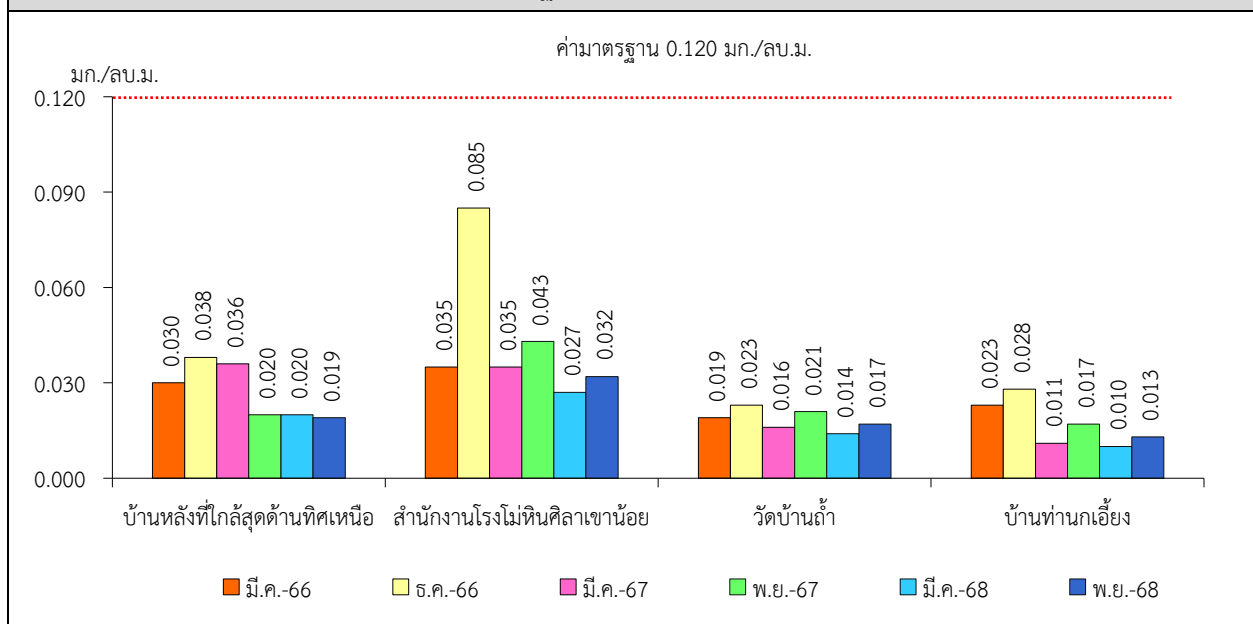
สถานีตรวจวัด	เดือน/ปี ที่ตรวจวัด	ผลการตรวจวัด (มก./ลบ.ม.)	
		ฝุ่นละอองแขวนลอยรวม (TSP)	ฝุ่นละอองขนาดเล็กกว่า 10 ไมครอน (PM-10)
บ้านหลังที่ใกล้ที่สุดด้านทิศเหนือ	มี.ค. 2566	0.066	0.030
	ธ.ค. 2566	0.054	0.038
	มี.ค. 2567	0.086	0.036
	พ.ย. 2567	0.053	0.020
	มี.ค. 2568	0.054	0.020
	พ.ย. 2568	0.048	0.019
สำนักงานโรงโม่หินศิลาเขาน้อย	มี.ค. 2566	0.078	0.035
	ธ.ค. 2566	0.168	0.085
	มี.ค. 2567	0.086	0.035
	พ.ย. 2567	0.117	0.043
	มี.ค. 2568	0.074	0.027
	พ.ย. 2568	0.080	0.032
วัดบ้านถ้ำ	มี.ค. 2566	0.040	0.019
	ธ.ค. 2566	0.051	0.023
	มี.ค. 2567	0.040	0.016
	พ.ย. 2567	0.056	0.021
	มี.ค. 2568	0.038	0.014
	พ.ย. 2568	0.043	0.017
บ้านท่านก้อย	มี.ค. 2566	0.047	0.023
	ธ.ค. 2566	0.039	0.028
	มี.ค. 2567	0.029	0.011
	พ.ย. 2567	0.046	0.017
	มี.ค. 2568	0.027	0.010
	พ.ย. 2568	0.033	0.013
ค่ามาตรฐาน <sup>1)</sup>		0.330	0.120

หมายเหตุ : <sup>1)</sup> ประกาศคณะกรรมการสิ่งแวดล้อมแห่งชาติ ฉบับที่ 24 (พ.ศ. 2547) เรื่อง กำหนดมาตรฐานคุณภาพอากาศในบรรยากาศโดยทั่วไป  
ประกาศในราชกิจจานุเบกษา เล่ม 121 ตอนพิเศษ 104 ง ประกาศ ณ วันที่ 9 สิงหาคม พ.ศ. 2547

**รูปที่ 3-1** กราฟแสดงผลการตรวจวัดคุณภาพอากาศในรูปปริมาณฝุ่นละอองแขวนลอยรวม (TSP) เปรียบเทียบกับค่ามาตรฐาน



**รูปที่ 3-2** กราฟแสดงผลการตรวจวัดคุณภาพอากาศในรูปปริมาณฝุ่นละอองขนาดเล็กกว่า 10 ไมครอน (PM-10) เปรียบเทียบกับค่ามาตรฐาน



- หมายเหตุ :
- บ้านหลังที่ใกล้สุดด้านทิศเหนือ** : ตำแหน่งตั้งเครื่องตรวจวัดตั้งอยู่ในบริเวณบ้านราษฎรในชุมชนบ้านเขาวังหีบ ห่างจากถนนสาธารณะไม่เกิน 5 เมตร ด้านหลังเป็นภูเขาและพื้นที่ใกล้เคียงมีแหล่งท่องเที่ยวต่างๆ จึงมีรถสัญจรไป-มาตลอดเวลา สภาพแวดล้อมข้างเคียงเป็นพื้นที่ไร้งิ่วหินของโครงการ สุสาน และถนนลาดยางสายบ้านถ้ำ-บ้านลุ่มดงกระเบา
  - สำนักงานโรงโมหีนศิลาเขาน้อย** : ตำแหน่งตั้งเครื่องตรวจวัดตั้งอยู่ในบริเวณสำนักงานโรงโมหีนของโครงการ บริเวณหน้าห้องน้ำใกล้กับโรงซ่อมบำรุง สภาพแวดล้อมข้างเคียงติดกับแม่น้ำแม่กลอง และมีภูเขาล้อมรอบ โดยมีถนนสาธารณะตัดผ่านเป็นตัวแบ่ง เนื่องจากพื้นที่โครงการใกล้กับสถานที่ท่องเที่ยวจึงมีรถสัญจรไป-มา ตลอดเวลา
  - วัดบ้านถ้ำ** : ตำแหน่งตั้งเครื่องตรวจวัดตั้งอยู่ในบริเวณวัดบ้านถ้ำ เป็นลานโล่งกว้าง หากเป็นช่วงวันหยุดหรือช่วงเทศกาลจะมีรถจอดเต็มทุกพื้นที่ เนื่องจากวัดเป็นสถานที่ท่องเที่ยวจึงมีการสัญจรอยู่ตลอดเวลา ห่างจากพื้นที่โครงการไปทางทิศตะวันออก ประมาณ 1.4 กิโลเมตร สภาพแวดล้อมข้างเคียงติดกับถนนลาดยางสายบ้านถ้ำ-บ้านลุ่มดงกระเบา

- 4) **บ้านท่านกเอี้ยง** : ตำแหน่งตั้งเครื่องตรวจวัดตั้งอยู่ในบริเวณชุมชนบ้านท่านกเอี้ยง ห่างจากพื้นที่โครงการไปทางทิศตะวันออกเฉียงเหนือ สภาพแวดล้อมข้างเคียงติดกับแม่น้ำแม่กลอง ห่างจากถนนสายหลัก (มุ่งเข้าตัวเมือง) ประมาณ 40-50 เมตร

### 3.2.2 ระดับเสียง

#### 1) ระดับเสียงเฉลี่ย 24 ชั่วโมง (Leq 24 hrs.)

จากข้อมูลผลการตรวจวัดระดับเสียงเฉลี่ย 24 ชั่วโมง (Leq 24 hrs.) โครงการเหมืองแร่หินอุตสาหกรรมชนิดหินปูน เพื่ออุตสาหกรรมก่อสร้าง และแร่โดโลไมต์ ประทานบัตรที่ 33964/16442 ของห้างหุ้นส่วนจำกัด ศิลาเขาน้อย จำนวน 4 สถานี ได้แก่ บ้านหลังที่ใกล้ที่สุดด้านทิศเหนือ สำนักงานโรงโม่หินศิลาเขาน้อย วัดบ้านถ้ำ และบ้านท่านกเอี้ยง ที่ผ่านมาจนถึงเดือนพฤศจิกายน 2568 พบว่า สถานีที่มีผลการตรวจวัดระดับเสียงเฉลี่ย 24 ชั่วโมง (Leq 24 hrs.) สูงสุด คือ บริเวณบ้านท่านกเอี้ยง ในเดือนธันวาคม 2566 มีค่าเท่ากับ 66.1 เดซิเบล (เอ) เมื่อนำมาเปรียบเทียบกับค่ามาตรฐาน พบว่า ผลการตรวจวัดมีค่าอยู่ในเกณฑ์มาตรฐานตามประกาศคณะกรรมการสิ่งแวดล้อมแห่งชาติ ฉบับที่ 15 (พ.ศ. 2540) เรื่อง กำหนดมาตรฐานระดับเสียงโดยทั่วไป ที่กำหนดระดับเสียงเฉลี่ย 24 ชั่วโมง (Leq 24 hrs.) ไว้ไม่เกิน 70.0 เดซิเบล (เอ) สรุปผลการตรวจวัดดังตารางที่ 3-2 และรูปที่ 3-3

#### 2) ระดับเสียงสูงสุด ( $L_{max}$ )

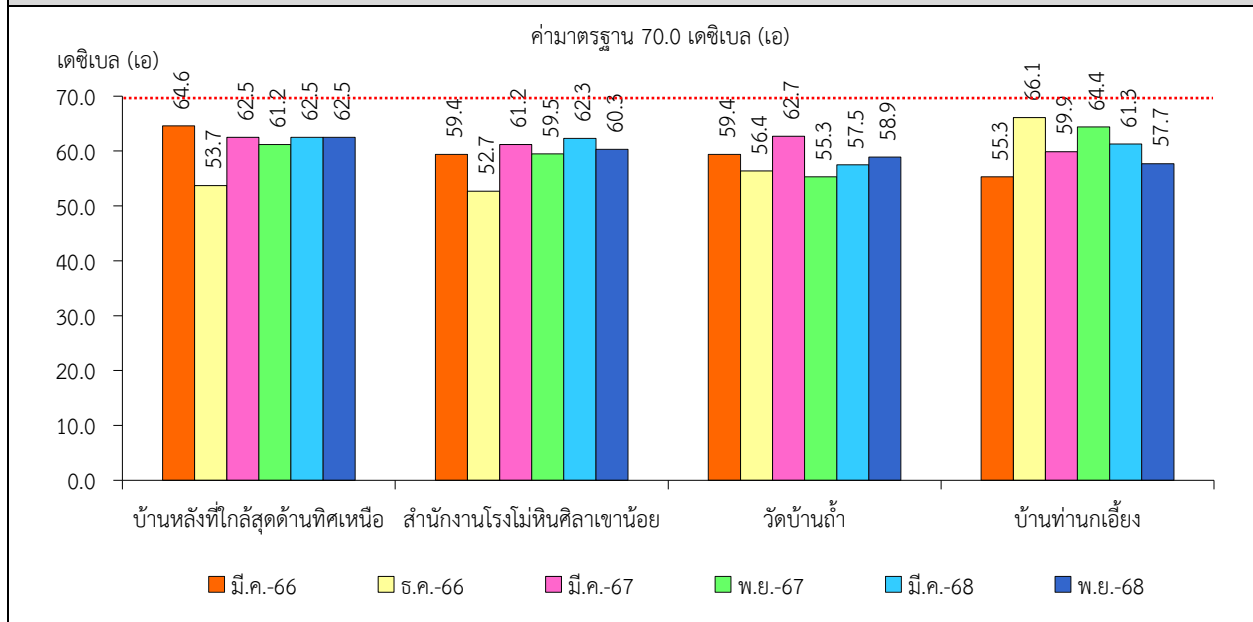
จากข้อมูลผลการตรวจวัดระดับเสียงสูงสุด ( $L_{max}$ ) โครงการเหมืองแร่หินอุตสาหกรรมชนิดหินปูน เพื่ออุตสาหกรรมก่อสร้าง และแร่โดโลไมต์ ประทานบัตรที่ 33964/16442 ของห้างหุ้นส่วนจำกัด ศิลาเขาน้อย จำนวน 4 สถานี ได้แก่ บ้านหลังที่ใกล้ที่สุดด้านทิศเหนือ สำนักงานโรงโม่หินศิลาเขาน้อย วัดบ้านถ้ำ และบ้านท่านกเอี้ยง ที่ผ่านมาจนถึงเดือนพฤศจิกายน 2568 พบว่า สถานีที่มีผลการตรวจวัดระดับเสียงสูงสุด ( $L_{max}$ ) คือ บ้านหลังที่ใกล้ที่สุดด้านทิศเหนือ ในเดือนพฤศจิกายน 2567 มีค่าเท่ากับ 109.5 เดซิเบล (เอ) เมื่อนำมาเปรียบเทียบกับค่ามาตรฐาน พบว่า ผลการตรวจวัดมีค่าอยู่ในเกณฑ์มาตรฐานตามประกาศคณะกรรมการสิ่งแวดล้อมแห่งชาติ ฉบับที่ 15 (พ.ศ. 2540) เรื่อง กำหนดมาตรฐานระดับเสียงโดยทั่วไป ที่กำหนดระดับเสียงสูงสุด ( $L_{max}$ ) ไว้ไม่เกิน 115.0 เดซิเบล (เอ) สรุปผลการตรวจวัดดังตารางที่ 3-2 และรูปที่ 3-4

ตารางที่ 3-2 สรุปผลการตรวจวัดระดับเสียงโดยทั่วไป

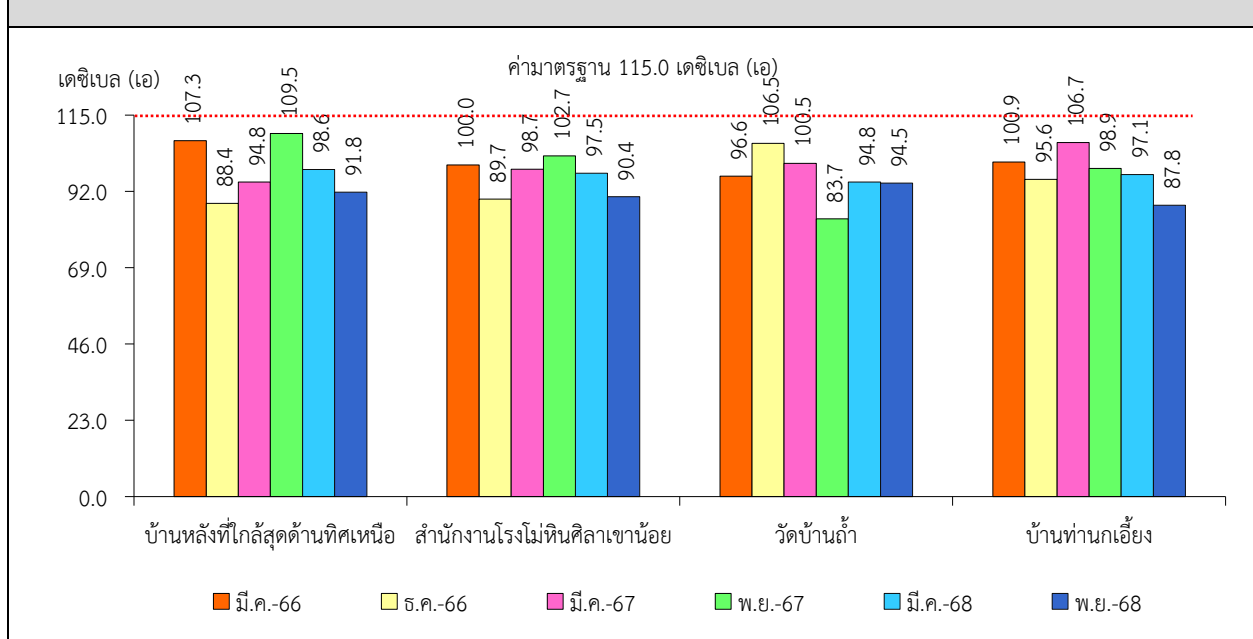
สถานีตรวจวัด	เดือน/ปี ที่ตรวจวัด	ผลการตรวจวัด (เดซิเบล (เอ))	
		ระดับเสียงเฉลี่ย 24 ชั่วโมง (Leq 24 hrs.)	ระดับเสียงสูงสุด (L <sub>max</sub> )
บ้านหลังที่ใกล้ที่สุดด้านทิศเหนือ	มี.ค. 2566	64.6	107.3
	ธ.ค. 2566	53.7	88.4
	มี.ค. 2567	62.5	94.8
	พ.ย. 2567	61.2	109.5
	มี.ค. 2568	62.5	98.6
	พ.ย. 2568	62.5	91.8
สำนักงานโรงโม่หินศิลาเขาน้อย	มี.ค. 2566	59.4	100.0
	ธ.ค. 2566	52.7	89.7
	มี.ค. 2567	61.2	98.7
	พ.ย. 2567	59.5	102.7
	มี.ค. 2568	62.3	97.5
	พ.ย. 2568	60.3	90.4
วัดบ้านถ้ำ	มี.ค. 2566	59.4	96.6
	ธ.ค. 2566	56.4	106.5
	มี.ค. 2567	62.7	100.5
	พ.ย. 2567	55.3	83.7
	มี.ค. 2568	57.5	94.8
	พ.ย. 2568	58.9	94.5
บ้านท่านก้อย	มี.ค. 2566	55.3	100.9
	ธ.ค. 2566	66.1	95.6
	มี.ค. 2567	59.9	106.7
	พ.ย. 2567	64.4	98.9
	มี.ค. 2568	61.3	97.1
	พ.ย. 2568	57.7	87.8
ค่ามาตรฐาน <sup>1)</sup>		70.0	115.0

หมายเหตุ : <sup>1)</sup> ประกาศคณะกรรมการสิ่งแวดล้อมแห่งชาติ ฉบับที่ 15 (พ.ศ. 2540) เรื่อง กำหนดมาตรฐานระดับเสียงโดยทั่วไป

**รูปที่ 3-3** กราฟแสดงผลการตรวจวัดระดับเสียงเฉลี่ย 24 ชั่วโมง (Leq 24 hrs.)  
เปรียบเทียบกับค่ามาตรฐาน



**รูปที่ 3-4** กราฟแสดงผลการตรวจวัดระดับเสียงสูงสุด ( $L_{max}$ ) เปรียบเทียบกับค่ามาตรฐาน



หมายเหตุ : 1) บ้านหลังที่ใกล้ที่สุดด้านทิศเหนือ : ตำแหน่งตั้งเครื่องตรวจวัดตั้งอยู่ในบริเวณบ้านราษฎรในชุมชนบ้านเขาวังหีบ ห่างจากถนนสาธารณะไม่เกิน 5 เมตร ด้านหลังเป็นภูเขาและพื้นที่ใกล้เคียงมีแหล่งท่องเที่ยวต่างๆ จึงมีรถสัญจรไป-มาตลอดเวลา สภาพแวดล้อมข้างเคียงเป็นพื้นที่โรงโม่หินของโครงการ สุสาน และถนนลาดยางสายบ้านถ้ำ-บ้านลุ่มดงกระเบา

2) สำนักงานโรงโม่หินศิลาเขาน้อย : ตำแหน่งตั้งเครื่องตรวจวัดตั้งอยู่ในบริเวณสำนักงานโรงโม่หินของโครงการ บริเวณหน้าห้องน้ำใกล้กับโรงซ่อมบำรุง สภาพแวดล้อมข้างเคียงติดกับแม่น้ำแม่กลอง และมีภูเขาล้อมรอบ โดยมีถนนสาธารณะตัดผ่านเป็นตัวแบ่ง เนื่องจากพื้นที่โครงการใกล้กับสถานที่ท่องเที่ยวจึงมีรถสัญจรไป-มา ตลอดเวลา

3) วัดบ้านถ้ำ : ตำแหน่งตั้งเครื่องตรวจวัดตั้งอยู่ในบริเวณวัดบ้านถ้ำ เป็นลานโล่งกว้าง หากเป็นช่วงวันหยุดหรือช่วงเทศกาลจะมีรถจอดเต็มทุกพื้นที่ เนื่องจากวัดเป็นสถานที่ท่องเที่ยวจึงมีการสัญจรอยู่ตลอดเวลา ห่างจากพื้นที่โครงการไปทางทิศตะวันออก ประมาณ 1.4 กิโลเมตร สภาพแวดล้อมข้างเคียงติดกับถนนลาดยางสายบ้านถ้ำ-บ้านลุ่มดงกระเบา



- 4) **บ้านท่านกเอี้ยง :** ตำแหน่งตั้งเครื่องตรวจวัดตั้งอยู่ในบริเวณชุมชนบ้านท่านกเอี้ยง ห่างจากพื้นที่โครงการไปทางทิศตะวันออกเฉียงเหนือ สภาพแวดล้อมข้างเคียงติดกับแม่น้ำแม่กลอง ห่างจากถนนสายหลัก (มุ่งเข้าตัวเมือง) ประมาณ 40-50 เมตร

### 3.2.3 ค่าความสั่นสะเทือน

จากข้อมูลผลการตรวจวัดค่าความสั่นสะเทือนจากการระเบิดหน้าเหมืองโดยการตรวจวัดค่าความสั่นสะเทือน (ความถี่ ความเร็วของอนุภาค การขจัด และแรงอัดอากาศ) โครงการเหมืองแร่หินอุตสาหกรรมชนิดหินปูน เพื่ออุตสาหกรรมก่อสร้าง และแร่โดโลไมต์ ประทานบัตรที่ 33964/16442 ของห้างหุ้นส่วนจำกัดศิลาเขาน้อย จำนวน 2 สถานี ได้แก่ บ้านหลังที่ใกล้ที่สุดด้านทิศเหนือ และวัดบ้านถ้ำ ที่ผ่านมาจนถึงเดือนพฤศจิกายน 2568 พบว่า ผลการตรวจวัดส่วนใหญ่มีค่าต่ำกว่าขีดความสามารถที่เครื่องตรวจวัดค่าความสั่นสะเทือนจะตรวจวัดได้ คือมีค่าความถี่น้อยกว่า 1 เฮิรตซ์ ค่าความเร็วอนุภาคสูงสุดน้อยกว่า 0.130 มิลลิเมตรต่อวินาที และการขจัดน้อยกว่า 0 มิลลิเมตร และมีบางช่วงเวลาที่สามารถตรวจวัดค่าความถี่ของคลื่น ค่าความเร็วอนุภาคสูงสุด และค่าการขจัดจากการระเบิดหน้าเหมืองมีค่าอยู่ในเกณฑ์มาตรฐาน ตามประกาศกระทรวงทรัพยากรธรรมชาติและสิ่งแวดล้อม เรื่อง กำหนดมาตรฐานควบคุมระดับเสียงและความสั่นสะเทือนจากการทำเหมืองหิน ตีพิมพ์ในราชกิจจานุเบกษา เล่ม 122 ตอนที่ 125 ง ลงวันที่ 29 ธันวาคม 2548 สรุปได้ดังตารางที่ 3-3

ตารางที่ 3-3 สรุปผลการตรวจวัดค่าความสั่นสะเทือนขณะระเบิดหน้าเหมือง

สถานีตรวจวัด	เดือน/ปีที่ตรวจวัด	ดัชนี	ความถี่ (เฮิรตซ์)	ความเร็ว ของอนุภาค (มม./ วินาที)	ค่ามาตรฐาน <sup>1)</sup>	ระยะ ขจัด (มม.)	ค่ามาตรฐาน <sup>1)</sup>	แรงอัด อากาศ
บ้านหลังที่ใกล้ ที่สุดด้านทิศเหนือ	มี.ค. 2566	TRANSVERSE	N/A	<0.130	-	0.000	-	<0.500
		VERTICAL	N/A	<0.130	-	0.000	-	
		LONGITUDINAL	N/A	<0.130	-	0.000	-	
	ธ.ค. 2566	TRANSVERSE	N/A	<0.130	-	0.000	-	<0.500
		VERTICAL	N/A	<0.130	-	0.000	-	
		LONGITUDINAL	N/A	<0.130	-	0.000	-	
	มี.ค. 2567	TRANSVERSE	N/A	<0.130	-	0.000	-	<0.500
		VERTICAL	N/A	<0.130	-	0.000	-	
		LONGITUDINAL	N/A	<0.130	-	0.000	-	
	พ.ย. 2567	TRANSVERSE	N/A	<0.130	-	0.000	-	<0.500
		VERTICAL	N/A	<0.130	-	0.000	-	
		LONGITUDINAL	N/A	<0.130	-	0.000	-	
	มี.ค. 2568	TRANSVERSE	N/A	<0.130	-	0.000	-	<0.500
		VERTICAL	N/A	<0.130	-	0.000	-	
		LONGITUDINAL	N/A	<0.130	-	0.000	-	

หมายเหตุ : <sup>1)</sup> ประกาศกระทรวงทรัพยากรธรรมชาติและสิ่งแวดล้อม เรื่อง กำหนดมาตรฐานควบคุมระดับเสียงและความสั่นสะเทือนจากการทำเหมืองหิน ตีพิมพ์ในราชกิจจานุเบกษา เล่ม 122 ตอนที่ 125 ง ลงวันที่ 29 ธันวาคม 2548  
N/A หมายถึง Frequency < 1 Hz , Velocity < 0.130 mm/sec และ Displacement < 0 mm

สถานีตรวจวัด	เดือน/ปี ที่ตรวจวัด	ดัชนี	ความถี่ (เฮิรตซ์)	ความเร็ว ของอนุภาค (มม./ วินาที)	ค่ามาตรฐาน <sup>1)</sup>	ระยะ ขจัด (มม.)	ค่ามาตรฐาน <sup>1)</sup>	แรงอัด อากาศ
บ้านหลังที่ใกล้ สุดด้านทิศเหนือ (ต่อ)	พ.ย. 2568	TRANSVERSE	N/A	<0.130	-	0.000	-	<0.500
		VERTICAL	N/A	<0.130	-	0.000	-	
		LONGITUDINAL	N/A	<0.130	-	0.000	-	
วัดบ้านถ้ำ	มี.ค. 2566	TRANSVERSE	N/A	<0.130	-	0.000	-	<0.500
		VERTICAL	N/A	<0.130	-	0.000	-	
		LONGITUDINAL	N/A	<0.130	-	0.000	-	
	ธ.ค. 2566	TRANSVERSE	N/A	<0.130	-	0.000	-	<0.500
		VERTICAL	5	<0.130	12.7	0.002	0.40	
		LONGITUDINAL	N/A	0.221	-	0.000	-	
	มี.ค. 2567	TRANSVERSE	N/A	<0.130	-	0.000	-	2.389
		VERTICAL	N/A	<0.130	-	0.000	-	
		LONGITUDINAL	N/A	<0.130	-	0.000	-	
	พ.ย. 2567	TRANSVERSE	N/A	<0.130	-	0.000	-	<0.500
		VERTICAL	N/A	<0.130	-	0.000	-	
		LONGITUDINAL	N/A	<0.130	-	0.000	-	
	มี.ค. 2568	TRANSVERSE	N/A	<0.130	-	0.000	-	<0.500
		VERTICAL	N/A	<0.130	-	0.000	-	
		LONGITUDINAL	N/A	<0.130	-	0.000	-	
	พ.ย. 2568	TRANSVERSE	N/A	<0.130	-	0.000	-	<0.500
		VERTICAL	N/A	<0.130	-	0.000	-	
		LONGITUDINAL	N/A	<0.130	-	0.000	-	

หมายเหตุ : <sup>1)</sup> ประกาศกระทรวงทรัพยากรธรรมชาติและสิ่งแวดล้อม เรื่อง กำหนดมาตรฐานควบคุมระดับเสียงและความสั่นสะเทือนจากการทำเหมืองหิน  
ตีพิมพ์ในราชกิจจานุเบกษา เล่ม 122 ตอนที่ 125 ง ลงวันที่ 29 ธันวาคม 2548  
N/A หมายถึง Frequency < 1 Hz , Velocity < 0.130 mm/sec และ Displacement < 0 mm

### 3.2.4 คุณภาพน้ำ

#### 1) คุณภาพน้ำผิวดิน

จากข้อมูลผลการติดตามตรวจสอบคุณภาพน้ำผิวดินโครงการเหมืองแร่หินอุตสาหกรรมชนิดหินปูน เพื่ออุตสาหกรรมก่อสร้าง และแร่โดโลไมต์ ประทานบัตรที่ 33964/16442 ของ ห้างหุ้นส่วนจำกัด ศิลาเขาน้อย จำนวน 2 สถานี ได้แก่ น้ำบ่อดักตะกอนของโครงการ และแม่น้ำแม่กลอง ที่ผ่านมาจนถึงเดือนพฤศจิกายน 2568 พบว่า ผลการวิเคราะห์มีค่าอยู่ในเกณฑ์มาตรฐานตามประกาศคณะกรรมการสิ่งแวดล้อมแห่งชาติ ฉบับที่ 8 (พ.ศ. 2537) ออกตามความในพระราชบัญญัติส่งเสริมและรักษาคุณภาพสิ่งแวดล้อมแห่งชาติ พ.ศ. 2535 เรื่อง กำหนดมาตรฐานคุณภาพน้ำในแหล่งน้ำผิวดิน ตีพิมพ์ในราชกิจจานุเบกษา เล่ม 111 ตอนที่ 16 ง ลงวันที่ 24 กุมภาพันธ์ 2537 (ประเภทที่ 3) สรุปผลการวิเคราะห์ดังตารางที่ 3-4 และรูปที่ 3-5

#### 2) คุณภาพน้ำใต้ดิน

จากข้อมูลผลการติดตามตรวจสอบคุณภาพน้ำใต้ดินโครงการเหมืองแร่หินอุตสาหกรรมชนิดหินปูน เพื่ออุตสาหกรรมก่อสร้าง และแร่โดโลไมต์ ประทานบัตรที่ 33964/16442 ของ ห้างหุ้นส่วนจำกัด ศิลาเขาน้อย จำนวน 2 สถานี ได้แก่ บ่อบาดาลบ้านถ้ำ และบ่อบาดาลบริเวณโรงโม่หินศิลาเขาน้อย ที่ผ่านมาจนถึงเดือนพฤศจิกายน 2568 พบว่า ผลการวิเคราะห์ส่วนใหญ่มีค่าอยู่ในเกณฑ์มาตรฐาน และมีบางพารามิเตอร์ที่ไม่อยู่ในเกณฑ์มาตรฐาน แต่อยู่ในเกณฑ์อนุโลมสูงสุด ตามประกาศกระทรวงทรัพยากรธรรมชาติและสิ่งแวดล้อม เรื่อง กำหนดหลักเกณฑ์และมาตรการในทางวิชาการสำหรับการป้องกันด้านสาธารณสุขและการป้องกันในเรื่องสิ่งแวดล้อมเป็นพิษ พ.ศ. 2551 ตีพิมพ์ในราชกิจจานุเบกษา เล่ม 125 ตอนพิเศษ 85 ง ลงวันที่ 21 พฤษภาคม 2551 ยกเว้น บ่อบาดาลบ้านถ้ำ ค่าความกระด้างทั้งหมด (Total Hardness) ในเดือนมีนาคม 2568 และเดือนพฤศจิกายน 2568 มีค่าไม่อยู่ในเกณฑ์มาตรฐานทั้งเกณฑ์กำหนดที่เหมาะสมและเกณฑ์อนุโลมสูงสุด เนื่องจากลักษณะภูมิประเทศบริเวณพื้นที่ดังกล่าวเป็นแหล่งแร่หินปูน ซึ่งมีองค์ประกอบทางเคมี คือ  $\text{CaCO}_3$  โดยมี  $\text{CaO}$  เป็นองค์ประกอบ ร้อยละ 56 และ  $\text{CO}_2$  ร้อยละ 44 ดังนั้น เมื่อเกิดการละลายจึงทำให้น้ำมีค่าความกระด้างและปริมาณตะกอนละลายทั้งหมด (Total Dissolved Solids) ค่อนข้างสูง ทั้งนี้ น้ำสามารถนำไปเพื่อการอุปโภคได้ หากต้องการนำไปใช้เพื่อการอุปโภคจะต้องดำเนินการผ่านกระบวนการบำบัดกำจัดสารออกก่อน

อย่างไรก็ตามตลอดระยะเวลาการทำเหมืองของโครงการได้มีมาตรการเฝ้าระวังคุณภาพน้ำภายในโครงการ โดยควบคุมไม่ให้มีการระบายน้ำออกนอกพื้นที่โครงการแต่อย่างใดและติดตามตรวจสอบกิจกรรมการทำเหมืองของโครงการที่อาจก่อให้เกิดการปนเปื้อนลงสู่แหล่งน้ำธรรมชาติ หากตรวจพบว่าแหล่งน้ำของชุมชนหรือแหล่งน้ำธรรมชาติได้รับผลกระทบจากโครงการ ผู้ถือประทานบัตรจะหาแนวทางแก้ไขทันที สรุปผลการวิเคราะห์ดังตารางที่ 3-5 และรูปที่ 3-6

ตารางที่ 3-4 สรุปผลการวิเคราะห์คุณภาพน้ำผิวดิน

สถานีตรวจวัด	พารามิเตอร์	pH	TSS	TDS	Total Hardness (as CaCO <sub>3</sub> )	Turbidity*	Sulfate	Iron	Arsenic*	Cadmium*	Lead
	หน่วย	-	mg/L	mg/L	mg/L	NTU	mg/L	mg/L	mg/L	mg/L	mg/L
น้ำบ่อดักตะกอน ของโครงการ	มี.ค. 2566	8.2	6.9	200	120	2.1	7	<0.01	<0.01	<0.002	<0.01
	ธ.ค. 2566	8.3	<5.0	128	148	<1.0	6.2	0.01	<0.01	<0.002	<0.01
	มี.ค. 2567	8.6	14.8	162	124	1.2	6.0	0.08	<0.01	<0.002	<0.01
	พ.ย. 2567	8.2	<5.0	126	116	3.1	5.0	<0.01	<0.01	<0.002	<0.01
	มี.ค. 2568	7.8	19.2	196	113	<1.0	7.2	<0.01	<0.01	<0.002	<0.01
	พ.ย. 2568	8.1	5.2	177	132	<1.0	<10	<0.01	<0.01	<0.002	<0.01
แม่น้ำแม่กลอง	มี.ค. 2566	7.7	<5.0	231	112	1.1	<5	<0.01	<0.01	<0.002	<0.01
	ธ.ค. 2566	7.5	<5.0	130	98	2.8	<5	0.02	<0.01	<0.002	<0.01
	มี.ค. 2567	7.6	8.9	155	92	4.4	<5	0.05	<0.01	<0.002	<0.01
	พ.ย. 2567	7.6	24.6	202	115	7.8	9.4	0.33	<0.01	<0.002	<0.01
	มี.ค. 2568	7.4	<5.0	163	98	<1.0	<5	0.01	<0.01	<0.002	<0.01
	พ.ย. 2568	8.2	13.6	218	104	5.6	10.5	0.17	<0.01	<0.002	<0.01
ค่ามาตรฐาน <sup>1)</sup>		5.0-9.0	-	-	-	-	-	-	ไม่เกินกว่า 0.01	ไม่เกินกว่า 0.05**	ไม่เกินกว่า 0.05

หมายเหตุ : <sup>1)</sup> ประกาศคณะกรรมการสิ่งแวดล้อมแห่งชาติ ฉบับที่ 8 (พ.ศ. 2537) ออกตามความในพระราชบัญญัติส่งเสริมและรักษาคุณภาพสิ่งแวดล้อมแห่งชาติ พ.ศ. 2535 เรื่อง กำหนดมาตรฐานคุณภาพน้ำในแหล่งน้ำผิวดิน  
ตีพิมพ์ในราชกิจจานุเบกษา เล่ม 111 ตอนที่ 16 ง ลงวันที่ 24 กุมภาพันธ์ 2537 (ประเภทที่ 3)

\* รายการทดสอบนี้อยู่นอกขอบข่ายการรับรอง ISO/IEC 17025 ของห้องปฏิบัติการทดสอบ

\*\* น้ำที่มีความกระด้างในรูปของ CaCO<sub>3</sub> ไม่เกินกว่า 100 มิลลิกรัมต่อลิตร

ตารางที่ 3-5 สรุปผลการวิเคราะห์คุณภาพน้ำใต้ดิน

สถานีตรวจวัด	เดือน/ปี	pH	TSS	TDS	Total Hardness (as CaCO <sub>3</sub> )	Turbidity*	Sulfate	Iron	Arsenic*	Cadmium	Lead
		-	mg/L	mg/L	mg/L	NTU	mg/L	mg/L	mg/L	mg/L	mg/L
ST.1	มี.ค. 2566	8.0	<5.0	204	116	<1.0	6	<0.01	<0.01	<0.002	<0.01
	ธ.ค. 2566	7.7	<5.0	678	428	<1.0	5.0	0.04	<0.01	<0.01	<0.01
	มี.ค. 2567	7.9	<5.0	742	446	<1.0	36.9	<0.01	<0.01	<0.01	<0.01
	พ.ย. 2567	7.8	<5.0	591	479	<1.0	45.4	<0.01	<0.01	<0.01	<0.01
	มี.ค. 2568	7.8	<5.0	732	542	<1.0	35.5	<0.01	<0.01	<0.01	<0.01
	พ.ย. 2568	8.1	<5.0	705	542	<1.0	40.2	<0.01	<0.01	<0.01	<0.01
ST.2	มี.ค. 2566	7.2	<5.0	492	450	<1.0	7	<0.01	<0.01	<0.002	<0.01
	ธ.ค. 2566	7.2	<5.0	368	304	<1.0	6.0	<0.01	<0.01	<0.01	<0.01
	มี.ค. 2567	7.5	<5.0	422	417	<1.0	6.1	0.02	<0.01	<0.01	<0.01
	พ.ย. 2567	7.2	<5.0	497	451	<1.0	5.5	<0.01	<0.01	<0.01	<0.01
	มี.ค. 2568	7.2	<5.0	716	427	<1.0	6.8	<0.01	<0.01	<0.01	<0.01
	พ.ย. 2568	7.8	<5.0	481	449	<1.0	<10	<0.01	<0.01	<0.01	<0.01
ค่ามาตรฐานเกณฑ์กำหนดที่เหมาะสม <sup>1)</sup>		7.0-8.5	-	ไม่เกิน 600	ไม่เกิน 300	5	ไม่เกิน 200	0.5	ต้องไม่มีเลย	ต้องไม่มีเลย	ต้องไม่มีเลย
ค่ามาตรฐานเกณฑ์อนุโลมสูงสุด <sup>1)</sup>		6.5-9.2	-	1,200	500	20	250	1.0	0.05	0.01	0.05

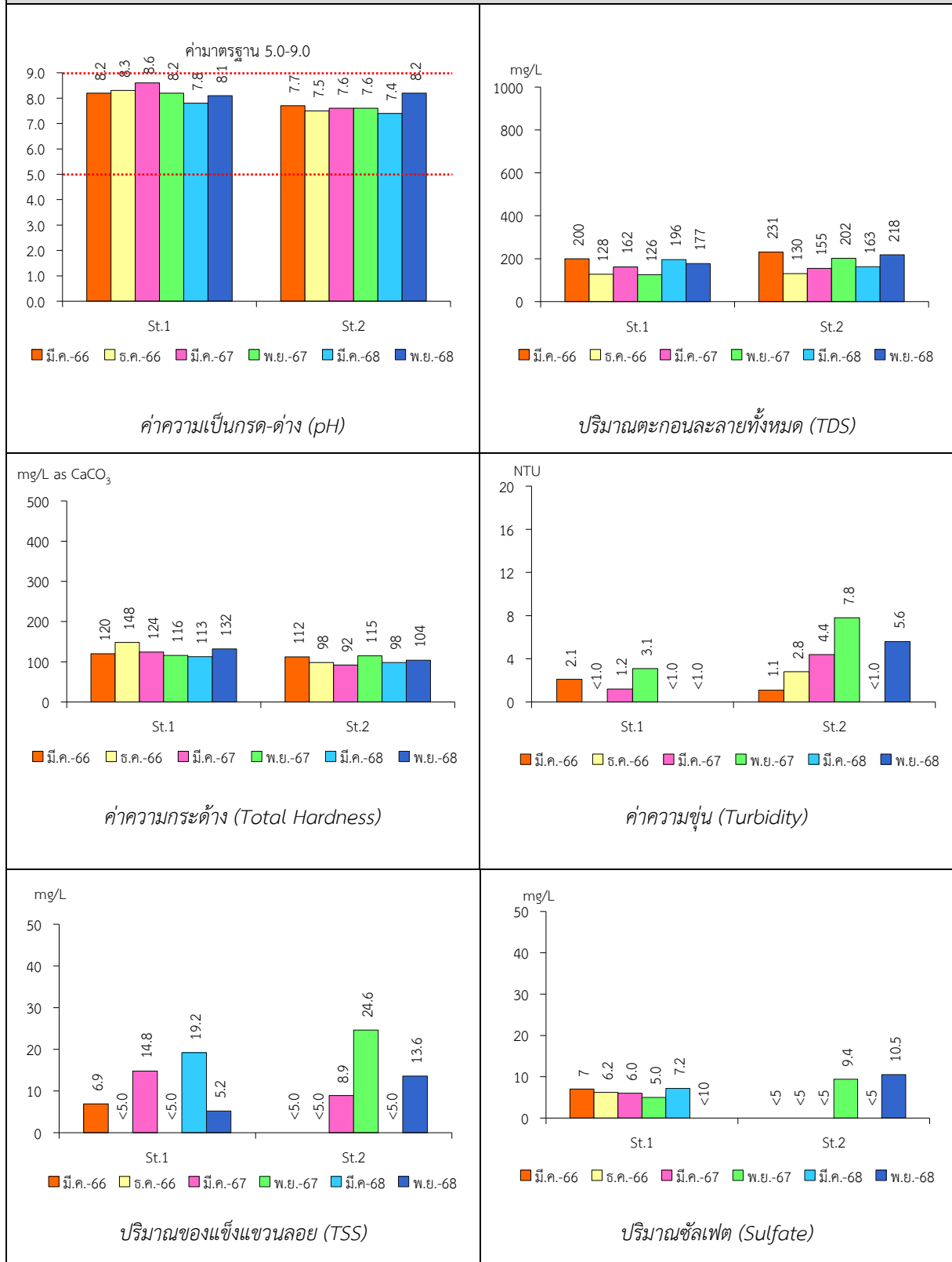
หมายเหตุ : <sup>1)</sup> ประกาศกระทรวงทรัพยากรธรรมชาติและสิ่งแวดล้อม เรื่อง กำหนดหลักเกณฑ์และมาตรการในทางวิชาการสำหรับการป้องกันด้านสาธารณสุขและการป้องกันในเรื่องสิ่งแวดล้อมเป็นพิษ พ.ศ. 2551

ตีพิมพ์ในราชกิจจานุเบกษา เล่ม 125 ตอนพิเศษ 85 ง ลงวันที่ 21 พฤษภาคม 2551

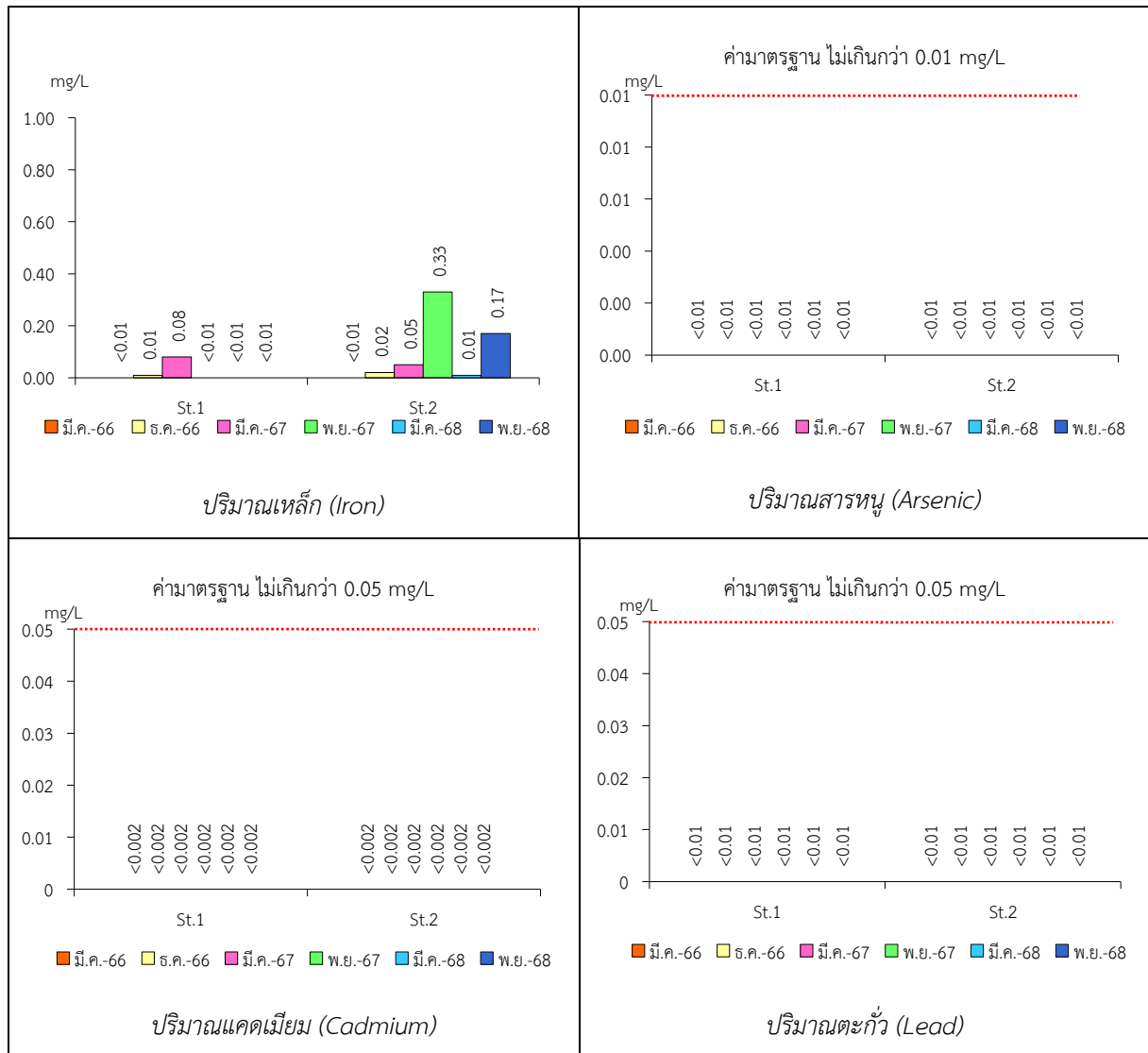
ST.1 หมายถึง บ่อบาดาลบ้านถ้ำ ST.2 หมายถึง บ่อบาดาลบริเวณโรงโม่หินศิลาเขาน้อย

\* รายการทดสอบนี้อยู่นอกขอบข่ายการรับรอง ISO/IEC 17025 ของห้องปฏิบัติการทดสอบ

รูปที่ 3-5 กราฟแสดงผลการวิเคราะห์คุณภาพน้ำผิวดินเปรียบเทียบกับค่ามาตรฐาน



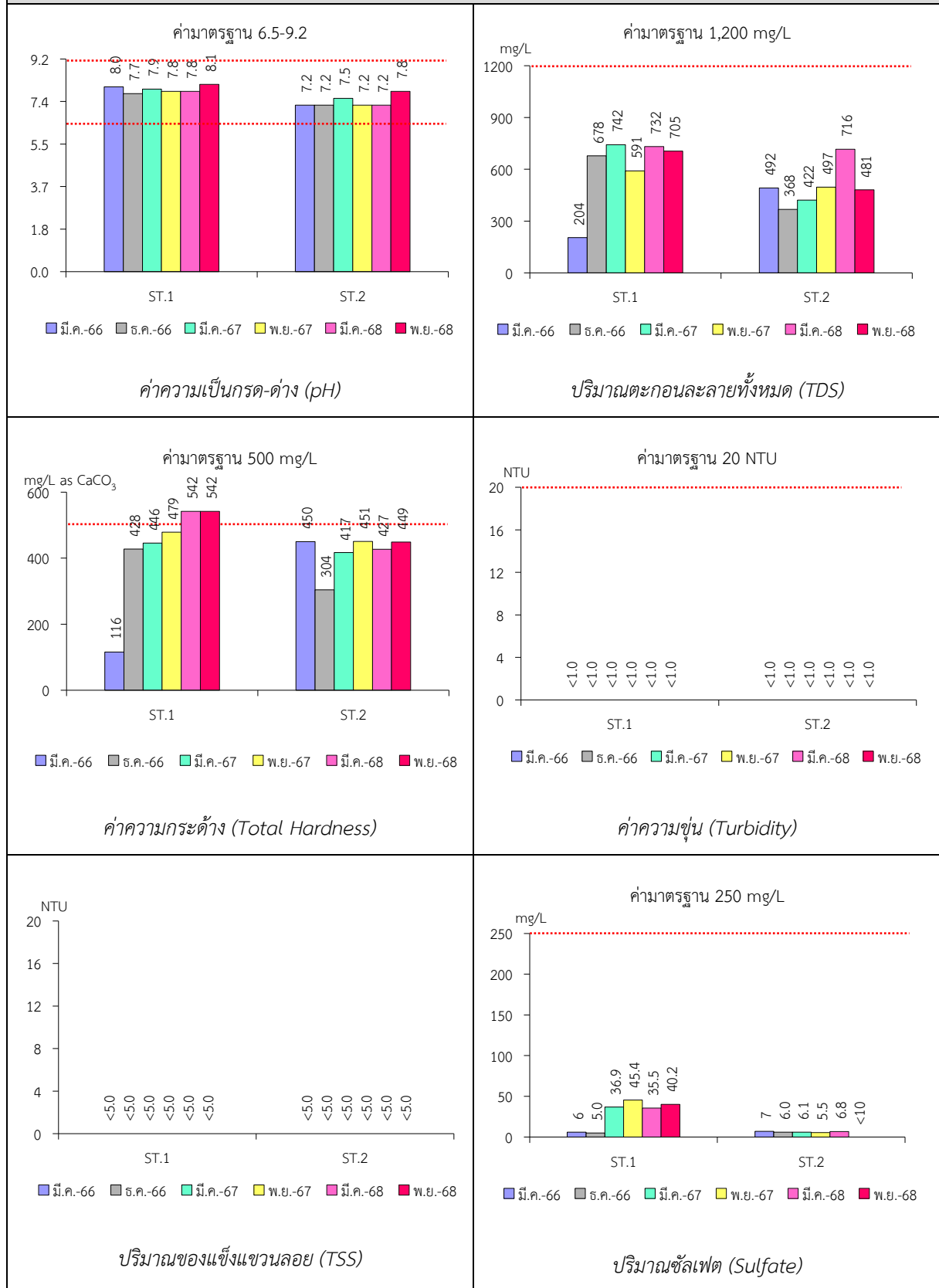
หมายเหตุ : St.1 หมายถึง น้ำบ่อดักตะกอนของโครงการ  
St.2 หมายถึง แม่น้ำแม่กลอง



หมายเหตุ : St.1 หมายถึง น้ำบ่อดักตะกอนของโครงการ  
St.2 หมายถึง แม่น้ำแม่กลอง

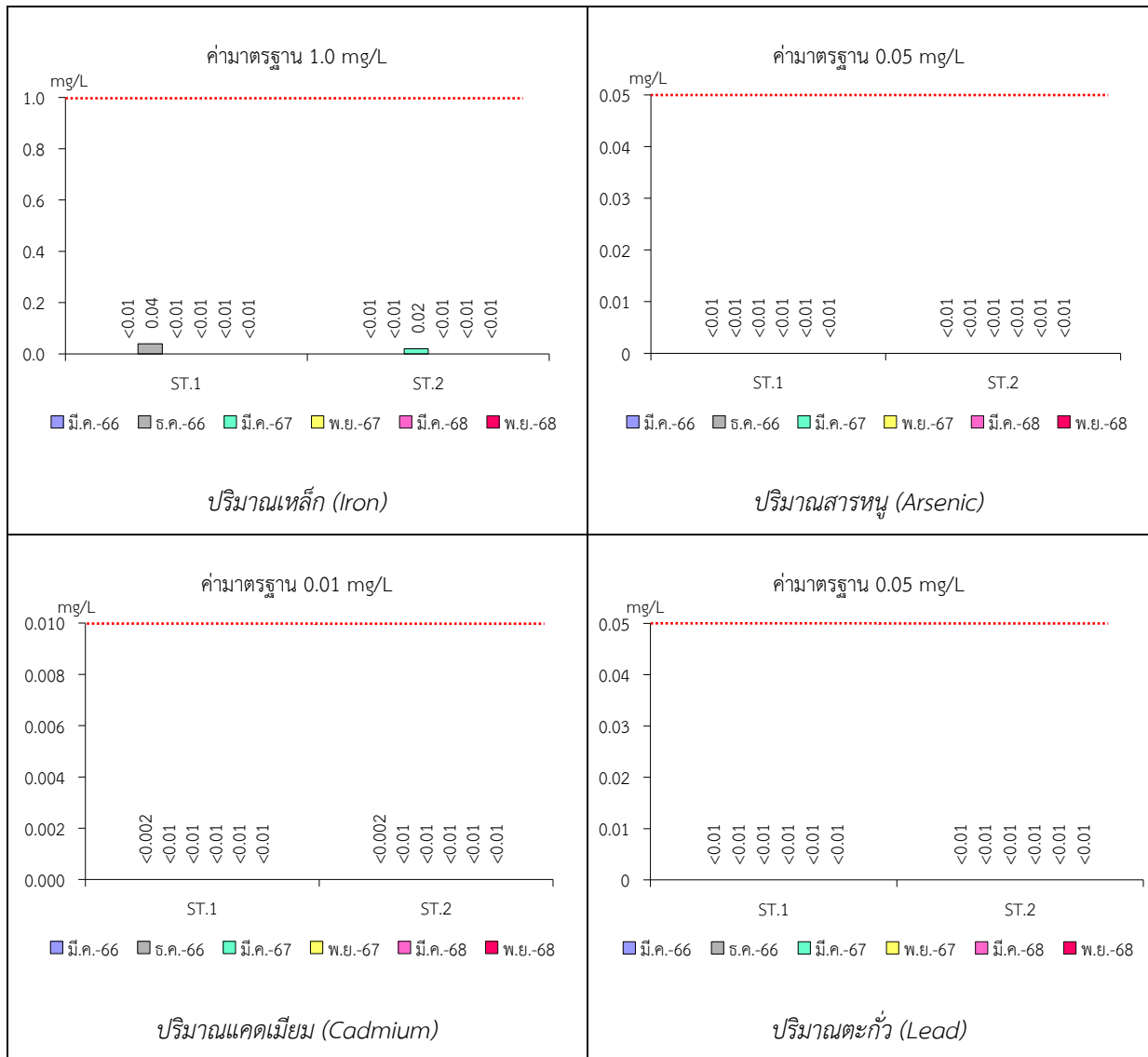
- 1) **น้ำบ่อดักตะกอนของโครงการ** : เป็นบ่อร์องรับน้ำจากกิจกรรมการทำเหมือง และกิจกรรมต่างๆ ภายในพื้นที่โครงการ น้ำมีสีใส ไม่มีกลิ่น มีตะกอนเล็กน้อย ช่วงเช้าตรู่จะมีการตักหินขึ้นรถบรรทุกเพื่อนำไปเจาย่อยและส่งโรงโม่ใกล้ๆ กับบ่อดักตะกอน ทำให้มีคราบฝุ่นบางๆ ที่ผิวน้ำ
- 2) **แม่น้ำแม่กลอง** : จุดเก็บตัวอย่างน้ำเป็นแม่น้ำที่อยู่ติดกับสำนักงานโรงโม่หินของโครงการ และเป็นแม่น้ำขนาดใหญ่ เป็นแม่น้ำสายหลัก ประจำจังหวัดมีน้ำไหลอยู่ตลอดเวลา โดยรับน้ำจากเขื่อนศรีนครินทร์เข้าสู่แม่น้ำแคว ภูมิประเทศจากหน้าเหมืองแม่น้ำเป็นพื้นที่ลาดเอียง โดยหน้าเหมืองมีความสูงที่สุดและแม่น้ำจะอยู่ต่ำสุด น้ำมีสีใส ไม่มีกลิ่น พื้นที่ข้างเคียงมีการประกอบอาชีพทำกระชังปลา หลายครัวเรือนใช้ประโยชน์ในทางการเกษตรของราษฎร สภาพแวดล้อมข้างเคียงเป็นพื้นที่โรงโม่หิน และติดกับถนนลาดยางสายบ้านถ้ำ-บ้านลุ่มดงกระเบา

รูปที่ 3-6 กราฟแสดงผลการวิเคราะห์คุณภาพน้ำใต้ดินเปรียบเทียบกับค่ามาตรฐาน



หมายเหตุ : ST.1 หมายถึง บ่อบาดาลบ้านถ้ำ  
ST.2 หมายถึง บ่อบาดาลบริเวณโรงโม่หินศิลาเขาน้อย





หมายเหตุ : ST.1 หมายถึง บ่อบาดาลบ้านถ้ำ

ST.2 หมายถึง บ่อบาดาลบริเวณโรงโม่หินศิลาเขาน้อย

1) บ่อบาดาลบ้านถ้ำ : จุดเก็บตัวอย่างน้ำอยู่ในบริเวณวัดบ้านถ้ำ เปิดเอาน้ำจากก๊อก เนื่องจากไม่สามารถเปิดเอาน้ำจากต้นทางได้ น้ำมีสีใส ไม่มีกลิ่น การใช้ประโยชน์จะเป็นทางอุปโภคมากกว่า ห่างจากพื้นที่โครงการไปทางทิศตะวันออก ประมาณ 1.4 กิโลเมตร สภาพแวดล้อมข้างเคียงติดกับถนนลาดยางสายบ้านถ้ำ-บ้านลุ่มดงกระเบา

2) บ่อบาดาลบริเวณโรงโม่หินศิลาเขาน้อย : จุดเก็บตัวอย่างน้ำตั้งอยู่ในบริเวณสำนักงานโรงโม่หินของโครงการ น้ำมีสีใส ไม่มีกลิ่น เปิดเอาน้ำจากสายยางที่ใช้รดน้ำทำสวนของโรงโม่ นอกจากนี้ยังใช้ภายในบ้านพักคนงานแต่จะเป็นไปทางอุปโภคทั้งหมด เช่น ชักผ้า อาบน้ำ ทำความสะอาด

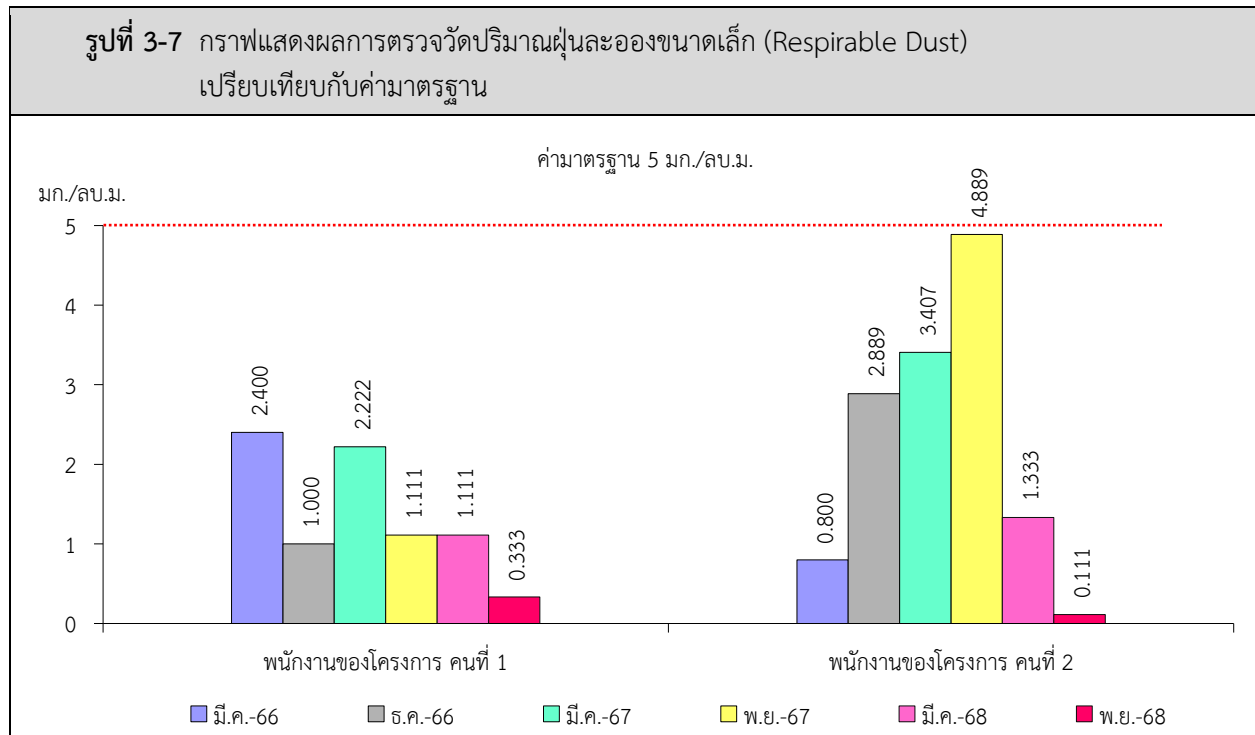
### 3.2.5 คุณภาพอากาศในพื้นที่ทำงาน

จากข้อมูลผลการตรวจวัดคุณภาพอากาศในรูปปริมาณฝุ่นละอองขนาดเล็ก (Respirable Dust) โครงการเหมืองแร่หินอุตสาหกรรมชนิดหินปูน เพื่ออุตสาหกรรมก่อสร้าง และแร่โดโลไมต์ ประทานบัตรที่ 33964/16442 ของห้างหุ้นส่วนจำกัด ศิลาเขาน้อย โดยตรวจวัดที่ตัวบุคคลพนักงานของโครงการ จำนวน 2 คน ที่ผ่านมาจนถึงเดือนพฤศจิกายน 2568 พบว่า ผลการตรวจวัดมีค่าอยู่ในเกณฑ์มาตรฐานตามประกาศสวัสดิการและคุ้มครองแรงงาน เรื่อง ชีตจำกัดความเข้มข้นของสารเคมีอันตราย ประกาศ ณ วันที่ 3 สิงหาคม 2560 ในราชกิจจานุเบกษา เล่มที่ 134 ตอนพิเศษ 198 ง หน้า 34 ที่กำหนดปริมาณฝุ่นละอองขนาดเล็ก (Respirable Dust) ไว้ไม่เกิน 5 มิลลิกรัมต่อลูกบาศก์เมตร สรุปผลการตรวจวัดดังตารางที่ 3-6 และรูปที่ 3-7

ตารางที่ 3-6 สรุปผลการตรวจวัดปริมาณฝุ่นละอองขนาดเล็ก (Respirable Dust)

สถานีตรวจวัด	เดือน/ปี ที่ตรวจวัด	ผลการตรวจวัด (mg/m <sup>3</sup> )
พนักงานของโครงการ คนที่ 1	มี.ค. 2566	2.400
	ธ.ค. 2566	1.000
	มี.ค. 2567	2.222
	พ.ย. 2567	1.111
	มี.ค. 2568	1.111
	พ.ย. 2568	0.333
พนักงานของโครงการ คนที่ 2	มี.ค. 2566	0.800
	ธ.ค. 2566	2.889
	มี.ค. 2567	3.407
	พ.ย. 2567	4.889
	มี.ค. 2568	1.333
	พ.ย. 2568	0.111
ค่ามาตรฐาน <sup>1)</sup>		5

หมายเหตุ : <sup>1)</sup> ประกาศสวัสดิการและคุ้มครองแรงงาน เรื่อง ชีตจำกัดความเข้มข้นของสารเคมีอันตราย ประกาศ ณ วันที่ 3 สิงหาคม 2560  
ในราชกิจจานุเบกษา เล่มที่ 134 ตอนพิเศษ 198 ง หน้า 34



### 3.2.6 ระดับความดังเสียง

จากข้อมูลผลการตรวจวัดระดับความดังเสียง (Noise Dosimeter) โครงการเหมืองแร่หินอุตสาหกรรมชนิดหินปูน เพื่ออุตสาหกรรมก่อสร้าง และแร่โดโลไมต์ ประทานบัตรที่ 33964/16442 ของห้างหุ้นส่วนจำกัด ศิลาเขาน้อย โดยตรวจวัดที่ตัวบุคคลพนักงานของโครงการ จำนวน 2 คน ที่ผ่านมาจนถึงเดือนพฤศจิกายน 2568 พบว่า ผลการตรวจวัดมีค่าอยู่ในเกณฑ์มาตรฐานตามประกาศกรมสวัสดิการและคุ้มครองแรงงาน เรื่อง มาตรฐานระดับเสียงที่ยอมให้ลูกจ้างได้รับเฉลี่ยตลอดระยะเวลาการทำงานในแต่ละวัน เล่ม 135 ตอนพิเศษ 19 ง (26 มกราคม 2561) และกฎกระทรวงแรงงาน เรื่อง กำหนดมาตรฐานในการบริหาร จัดการ และดำเนินการด้านความปลอดภัย อาชีวอนามัย และสภาพแวดล้อมในการทำงานเกี่ยวกับความร้อน แสงสว่าง และเสียง พ.ศ. 2559 (17 ตุลาคม 2559) ที่กำหนดระดับเสียงเฉลี่ยตลอดระยะเวลาการทำงาน (TWA) ในระยะเวลา 8 ชั่วโมงต่อวัน ไว้ไม่เกิน 85 เดซิเบล (เอ) สรุปผลการตรวจวัดดังตารางที่ 3-7 และรูปที่ 3-8

ตารางที่ 3-7 สรุปผลการตรวจวัดระดับความดังเสียง (Noise Dosimeter)

สถานีตรวจวัด	วันที่ตรวจวัด	ผลการตรวจวัด	
		% Dose (%)	TWA (dB(A))
พนักงานของโครงการ คนที่ 1	มี.ค. 2566	29.8	81.3
	ธ.ค. 2566	57.6	78.0
	มี.ค. 2567	17.9	73.2
	พ.ย. 2567	10.3	73.6
	มี.ค. 2568	38.2	83.3
	พ.ย. 2568	40.7	81.1
พนักงานของโครงการ คนที่ 2	มี.ค. 2566	26.2	80.2
	ธ.ค. 2566	56.0	76.4
	มี.ค. 2567	11.1	70.5
	พ.ย. 2567	43.1	83.9
	มี.ค. 2568	33.8	81.8
	พ.ย. 2568	38.5	80.9
ค่ามาตรฐาน		100 <sup>1)</sup>	85 <sup>2)</sup>

มาตรฐาน : <sup>1)</sup> American Conference of the Government Industrial Hygienists ; ACGIH (2006)

<sup>2)</sup> มาตรฐานตามประกาศกรมสวัสดิการและคุ้มครองแรงงาน เรื่อง มาตรฐานระดับเสียงที่ยอมให้ลูกจ้างได้รับเฉลี่ยตลอดระยะเวลาการทำงานในแต่ละวัน เล่ม 135 ตอนพิเศษ 19 ง (26 มกราคม 2561) และกฎกระทรวงแรงงาน เรื่อง กำหนดมาตรฐานในการบริหาร จัดการ และดำเนินการด้านความปลอดภัย อาชีวอนามัย และสภาพแวดล้อมในการทำงานเกี่ยวกับความร้อน แสงสว่าง และเสียง พ.ศ. 2559 (17 ตุลาคม 2559)

**รูปที่ 3-8** กราฟแสดงผลการตรวจวัดระดับความดังเสียง (Noise Dosimeter)  
เปรียบเทียบกับค่ามาตรฐาน

